

Pikaopas

Kopioiminen

Kopioiminen

- 1 Aseta alkuperäinen asiakirja automaattisen asiakirjansyöttölaitteen lokeroon tai skannaustasolle.

Huomautus: Vältä kuvan leikkautuminen varmistamalla, että alkuperäinen asiakirja ja kopiopaperi ovat saman kokoisia.

- 2 Kosketa aloitusnäytön **Kopio**-painiketta ja määritä sitten kopioiden määrä.

Määritä tarvittaessa kopiointiasetukset.

- 3 Kopioi asiakirja.

Huomautus: Voit kopioida nopeasti painamalla ohjauspaneelin



Paperin molemmille puolille kopioiminen

- 1 Aseta alkuperäinen asiakirja automaattisen asiakirjansyöttölaitteen lokeroon tai skannaustasolle.

- 2 Valitse aloitusnäytössä **Kopio** > **Paperin asetukset**.

- 3 Säädä asetuksia.

- 4 Kopioi asiakirja.

Useiden sivujen kopioiminen yhdelle arkille

- 1 Aseta alkuperäinen asiakirja automaattisen asiakirjansyöttölaitteen lokeroon tai skannaustasolle.

- 2 Valitse aloitusnäytössä **Kopio** > **Sivuja/arkki**.

- 3 Säädä asetuksia.

- 4 Kopioi asiakirja.

Faksaaminen

Faksin lähettäminen

Ohjauspaneelin käyttäminen

- 1 Aseta alkuperäinen asiakirja automaattisen asiakirjansyöttölaitteen lokeroon tai skannaustasolle.
- 2 Valitse aloitusnäytössä **Faksi** ja anna tarvittavat tiedot.
- 3 Määritä muut faksiasetukset tarpeen mukaan.
- 4 Lähetä faksityö.

Tietokoneen avulla

Huomautus: Varmista, että yleinen faksiohjain on asennettu.

- 1 Kun asiakirja on auki, valitse **Tiedosto** > **Tulosta**.
- 2 Valitse tulostin ja sitten **Ominaisuudet**, **Määrittelyt**, **Asetukset** tai **Asennus**.
- 3 Valitse **Faksi** > **Ota faksi käyttöön** ja anna sitten vastaanottajan numero.
- 4 Määritä muut faksiasetukset tarpeen mukaan.
- 5 Lähetä faksityö.

Lähettäminen sähköpostissa

Sähköpostin lähettäminen

Ohjauspaneelin käyttäminen

- 1 Aseta alkuperäinen asiakirja automaattisen asiakirjansyöttölaitteen lokeroon tai skannaustasolle.
- 2 Valitse aloitusnäytöstä kohta **Sähköposti** ja anna sitten tarvittavat tiedot.

Huomautus: Voit myös lisätä vastaanottajan osoitekirjasta tai käyttämällä pikavalintanumeroa.

- 3 Määritä tarvittaessa tulostustiedotyyppin asetukset.
- 4 Lähetä sähköposti.

Käyttämällä pikavalinnan numeroa

- 1 Valitse ohjauspaneelissa # ja kirjoita pikavalintanumero näppäimistöllä.
- 2 Lähetä sähköposti.

Tulostaminen

Tulostaminen tietokoneella

Huomautus: Jos käytät tarroja, kortteja tai kirjekuoria, määritä paperikoko ja -laji tulostimessa ennen asiakirjan tulostamista.

- 1 Avaa tulostusvalintaikkuna siinä asiakirjassa, jonka yrität tulostaa.
- 2 Säädä asetuksia tarvittaessa.
- 3 Tulosta asiakirja.

Luottamuksellisten ja muiden pidossa olevien töiden tulostaminen

- 1 Kun asiakirja on auki, valitse **Tiedosto** > **Tulosta**.
- 2 Valitse **Ominaisuudet**, **Määrittelyt**, **Asetukset** tai **Asennus**.
- 3 Valitse **Tulostus ja pito**.
- 4 Valitse **Tulosta ja siirrä pitoon** ja liitä siihen käyttäjänimi.
- 5 Valitse tulostustyön tyyppi (luottamuksellinen, varaa, toista tai tarkista).
Jos tulostustyö on luottamuksellinen, anna nelinumeroisen PIN-koodi.
- 6 Valitse **OK** tai **Tulosta**.
- 7 Vapauta tulostustyö tulostimen aloitusnäytöltä käsin.

- Siirry luottamuksellisissa tulostustöissä kohtaan **Pidossa olevat työt** > valitse käyttäjänimesi > **Luottamuksellinen** > anna PIN-koodi > valitse tulostustyö > määritä asetukset > **Tulosta**
- Siirry muissa tulostustöissä kohtaan **Pidossa olevat työt** > valitse käyttäjänimesi > valitse tulostustyö > määritä asetukset > **Tulosta**.

Tulostustyön peruuttaminen

tulostimen ohjauspaneelistä

- 1 Valitse aloitusnäytössä **Työjono**.

Huomautus: Voit avata tämän asetuksen myös koskettamalla aloitusnäytön yläosaa.

- 2 Valitse peruutettava työ.

tietokoneesta

- 1 Toimi käyttöjärjestelmän mukaan jollakin seuraavista tavoista:

- Avaa Tulostimet-kansio ja valitse tulostin.
- Siirry Omenavalikon Järjestelmäasetuksista tulostimeesi.

- 2 Valitse peruutettava työ.

Paperin lisääminen

Lokeroiden täyttäminen

⚠ HUOMIO – KAATUMISVAARA: Voit vähentää laitteen epävakauden riskiä täyttämällä jokaisen lokeron erikseen. Pidä kaikki muut lokerot suljettuina, kunnes niitä tarvitaan.

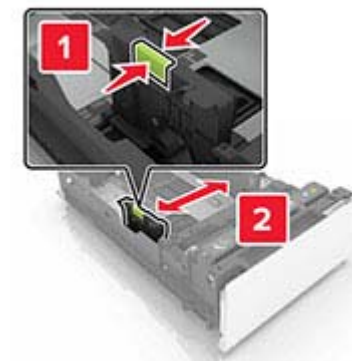
- 1 Irrota lokero.

Huomautus: Älä irrota lokeroita tulostamisen aikana, jotta vältät tukokset.



- 2 Säädä ohjaimet lisättävän paperin koon mukaan.

Huomautus: Lokeron alaosan osoittimet helpottavat ohjainten asettamista.



- 3 Taivuta ja ilmaa paperipino ja suorista sen reunat, ennen kuin lisäät sen tulostimeen.

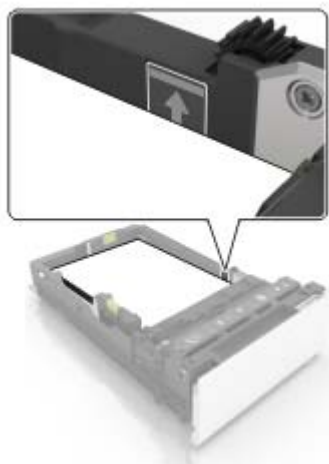


- 4 Lisää paperipino tulostimeen tulostuspuoli ylöspäin.

Huomautuksia:

- Aseta kirjelomake yksipuolista tulostusta varten tulostuspuoli ylöspäin arkin yläreuna kohti lokeron etuosaa.

- Aseta kirjelomake kaksipuolista tulostusta varten tulostuspuoli alaspäin arkin yläreuna kohti lokeron takaosaa.
- Älä liu'uta paperia lokeroon.
- Varmista, että pinon korkeus on paperin enimmäistäyttösoittimen alapuolella. Ylitäyttö voi aiheuttaa tukoksia.

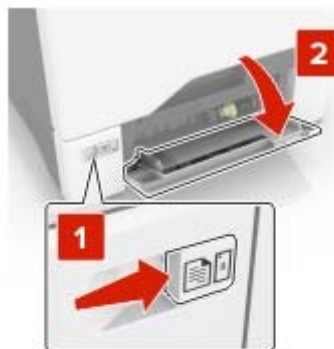


5 Aseta lokero tulostimeen.

Määritä tarvittaessa paperin koko ja laji vastaamaan lokerossa olevaa paperia.

Monisyöttölaitteen täyttö

1 Avaa monisyöttölaite.



2 Säädä ohjain lisättävän paperin koon mukaan.



3 Taivuta ja ilmaa paperipino ja suorista sen reunat, ennen kuin lisäät sen tulostimeen.



4 Aseta paperia.

- Lisää paperi ja kartonki tulostuspuoli alaspäin ja yläreuna edellä.



- Lisää kirjekuoret avautuva puoli ylöspäin paperiohjaimen oikeaa reunaa vasten. Lisää eurooppalaiset kirjekuoret läppä edellä tulostimeen.



Varoitus – vauriot mahdollisia: Älä käytä kirjekuoria, joissa on postimerkkejä, kiinnikkeitä, ikkunoita, pinnoitettu sisus tai itseliimautuvia liimapintoja.

- 5 Valitse ohjauspaneelin Paperi-valikosta paperikoko- ja paperilajiasetukset, jotka vastaavat lokerossa olevaa paperia.

Erikoismateriaalin koon ja lajin määrittäminen

Lokerot havaitsevat tavallisen paperin koon automaattisesti. Tee erikoismateriaaleille, kuten tarroille, korteille ja kirjekuorille, seuraavat toimet:

- 1 Siirry aloitusnäytöstä kohtaan
Asetukset > Paperi > Lokeromääritys > Paperikoko/-laji > valitse paperilähde
- 2 Määritä erikoismateriaalin koko ja laji.

Tulostimen ylläpito

Väriainekasetin vaihtaminen

- 1 Avaa luukku B.

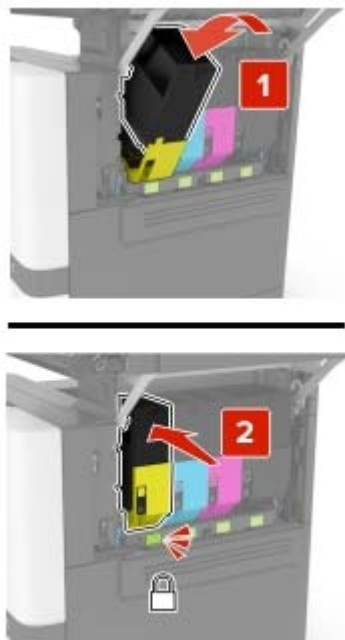


- 2 Irrota ilmoituksessa mainittu värikasetti.



- 3 Ota uusi väriainekasetti pakkauksestaan.

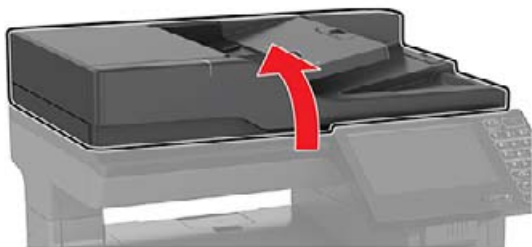
4 Aseta uusi väriainekasetti paikalleen.



5 Sulje luukku B.

Skannerin puhdistaminen

1 Avaa skannerin kansi.

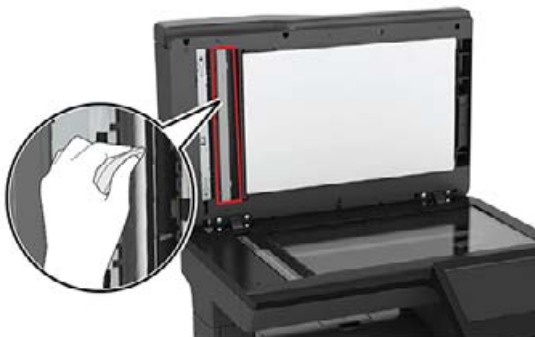


2 Pyyhi seuraavat alueet kostealla, pehmeällä nukkaamattomalla liinalla:

- Asiakirjansyöttölaitteen taso



- asiakirjansyöttölaitteen taustalevy



- Skannaustaso



- skannaustason taustalevy



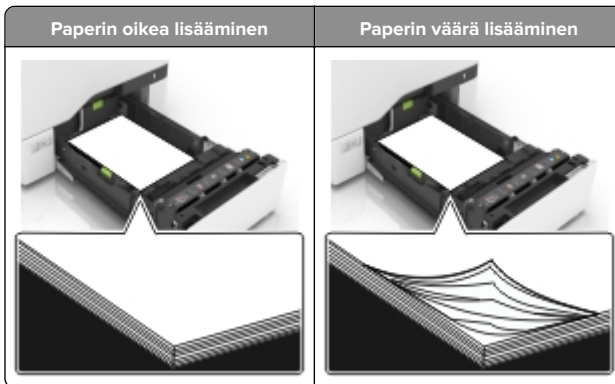
3 Sulje skannerin kansi.

Tukosten poistaminen

Tukosten välttäminen

Lisää paperi oikein

- Varmista, että paperi on lokerossa suorassa.



- Älä lisää lokeroon paperia tai poista lokeroa tulostamisen aikana.
- Älä lisää laitteeseen liikaa paperia. Varmista, että pinon korkeus on paperin enimmäistäyttösoittimen alapuolella.
- Älä liu'uta paperia lokeroon. Lisää paperi kuvan mukaisesti.

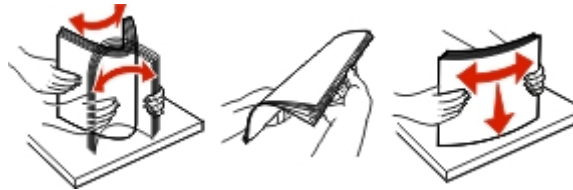


- Varmista, että paperiohjaimet ovat oikeassa asennossa, eivätkä paina paperia tai kirjekuoria liian tiukasti.
- Työnnä lokero kunnolla paikalleen tulostimen sisään paperin lisäämisen jälkeen.

Käytä suositeltua paperia.

- Käytä ainoastaan suositeltua paperia tai erikoistulostusmateriaalia.

- Älä lisää rypyistä, taitettua, kostea tai käpristynyttä paperia.
- Taivuta ja ilmaa paperipino ja suorista sen reunat, ennen kuin lisäät sen tulostimeen.



- Älä käytä käsin leikattua tai rajattua materiaalia.
- Älä käytä samassa lokerossa eri kokoisia, painoisia tai tyyppisiä papereita.
- Varmista, että paperikoko ja -laji on asetettu oikein tietokoneen tai tulostimen ohjauspaneelissa.
- Säilytä paperi valmistajan suositusten mukaisesti.

Paperitukos lokeroissa

- 1 Vedä lokero auki.



Varoitus – vauriot mahdollisia: Staattinen sähkö vahingoittaa helposti valinnaisessa lokerossa olevaa tunnistinta. Kosketa metallipintaa ennen kuin poistat juuttuneen paperin lokerosta.

- 2 Poista juuttunut paperi.

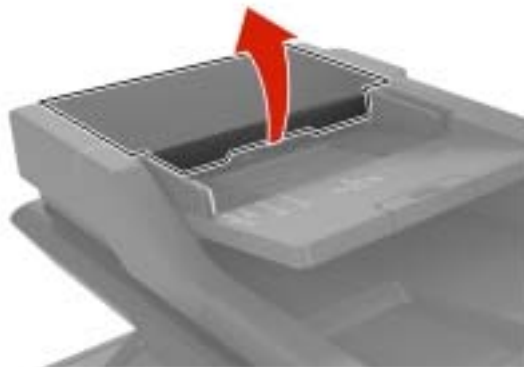
Huomautus: Varmista, että poistat kaikki paperinpalat.



- 3 Aseta lokero tulostimeen.

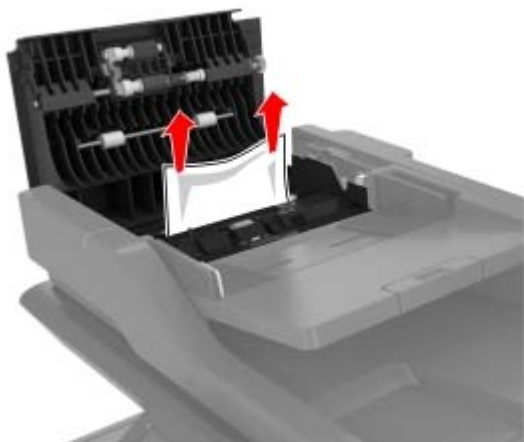
Paperitukos luukun E takana

- 1 Avaa luukku E.



- 2 Poista juuttunut paperi.

Huomautus: Varmista, että poistat kaikki paperinpalat.



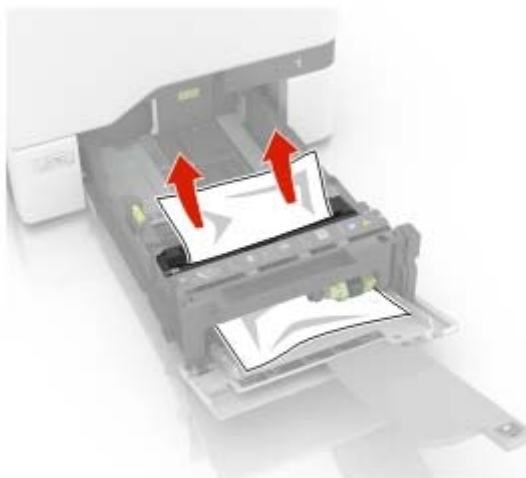
- 3 Sulje luukku E.

Paperitukos monisyöttölaitteessa

- 1 Poista paperit monisyöttölaitteesta.
- 2 Vedä lokero auki.

- 3 Poista juuttunut paperi.

Huomautus: Varmista, että poistat kaikki paperinpalat.

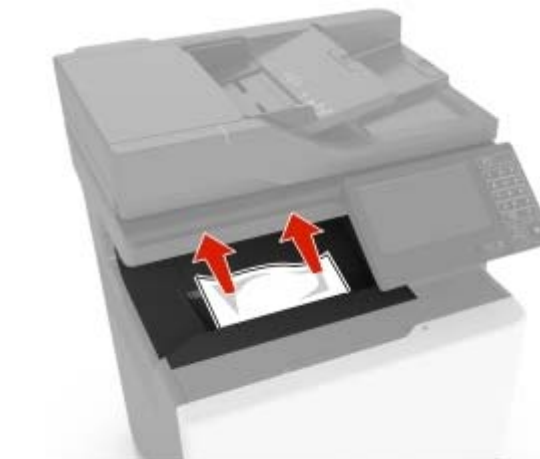


- 4 Aseta lokero tulostimeen.

Paperitukos vakiolokerossa

- 1 Poista juuttunut paperi.

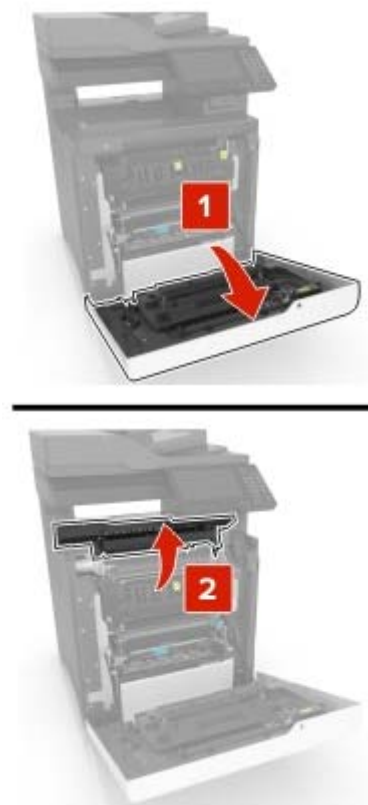
Huomautus: Varmista, että poistat kaikki paperinpalat.



- 2 Avaa luukut ja A ja B ja poista paperinpalat.



HUOMIO – KUUMA PINTA: Tulostimen sisäosat voivat olla kuumat. Välttyäksesi palovammoilta kosketa osia vasta, kun ne ovat jäähtyneet.



3 Sulje luukut D ja A.

Paperitukos luukussa A

Paperitukos kiinnitysyksikössä

1 Avaa luukku A.

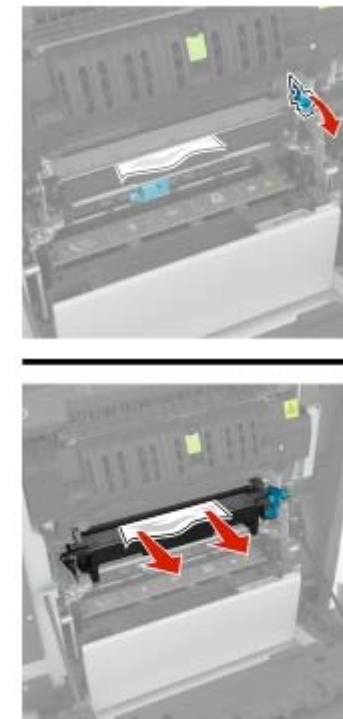


HUOMIO – KUUMA PINTA: Tulostimen sisäosat voivat olla kuumat. Välttyäksesi palovammoilta kosketa osia vasta, kun ne ovat jäähtyneet.

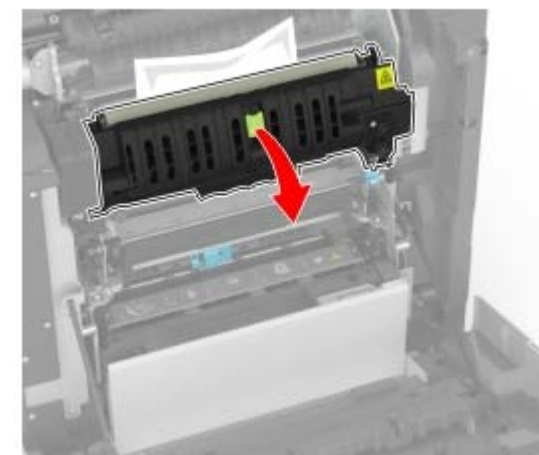


2 Poista juuttunut paperi.

Huomautus: Varmista, että poistat kaikki paperinpalat.

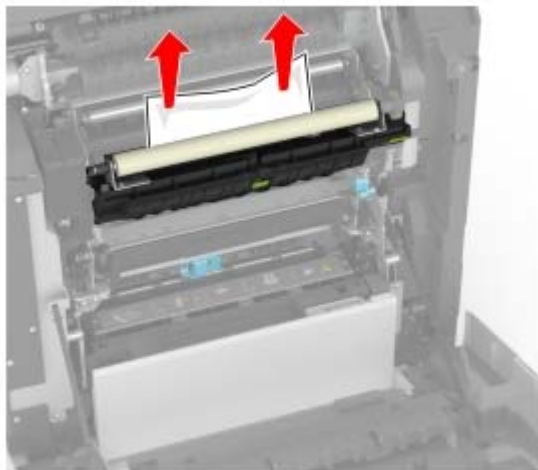


3 Avaa kiinnitysyksikön luukku.



4 Poista juuttunut paperi.

Huomautus: Varmista, että poistat kaikki paperinpalat.



5 Sulje luukku A.

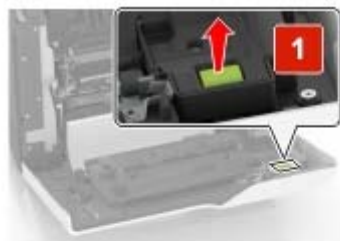
Paperitukos arkinkääntäjässä

1 Avaa luukku A.



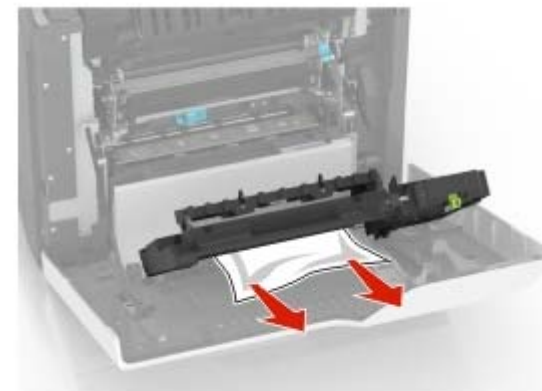
HUOMIO – KUUMA PINTA: Tulostimen sisäosat voivat olla kuumat. Välttyäksesi palovammoilta kosketa osia vasta, kun ne ovat jäähtyneet.

2 Avaa arkinkääntäjän kansi.



3 Poista juuttunut paperi.

Huomautus: Varmista, että poistat kaikki paperinpalat.



4 Sulje arkinkääntäjän kansi ja luukku A.