



MONITOR LCD

Touch pen Management Tool MANUAL DE INSTRUCCIONES

Versión 3.0

Modelos aplicables (en agosto de 2017)

PN-60TB3/PN-60TW3A/PN-70TB3/PN-70TW3A/PN-80TC3A/PN-L603B/PN-L603WA/PN-L703B/
PN-L703WA/PN-L803CA
PN-ZL01A/PN-ZL02A/PN-ZL03A

(Los modelos disponibles difieren en función de la región.)

Contenido

Introducción	3
Requerimientos del sistema	3
Configuración del ordenador	4
Instalar	4
Mostrar información del panel sensible al tacto / lápiz táctil	5
Ajustes del panel táctil	6
Configuración del lápiz táctil	7
Cambiar la configuración del lápiz activo	7
Registrar (emparejamiento)/cancelar registro de un lápiz activo	10
Desinstalar	11

Información importante

- Este software salió de fábrica luego de un estricto control de calidad e inspección de producto. Sin embargo, si encuentra una falla o un malfuncionamiento, consulte al vendedor del producto.
- Comprenda que SHARP CORPORATION no tiene responsabilidad alguna sobre los errores cometidos durante el uso por el cliente o un tercero, ni por ningún otro malfuncionamiento o daños a este software resultante del uso excepto donde la ley reconozca una responsabilidad de indemnización.
- La transcripción o duplicación de parte o todo este manual y/o este software sin el permiso de nuestra compañía no está permitido.
- Como parte de la política de mejoras continuas, SHARP se reserva el derecho de realizar cambios en el diseño y especificaciones para la mejora del producto sin previo aviso.
- Los contenidos o detalles pueden variar dependiendo de la configuración en la pantalla o la versión del sistema operativo, etc.
- Este manual no contiene instrucciones de funcionamiento básico de Windows.

Marcas registradas

- Microsoft y Windows son marcas registradas o marcas comerciales de Microsoft Corporation en los Estados Unidos de América y/u otros países.
- Intel, Celeron, e Intel Core son marcas registradas o marcas comerciales de Intel Corporation y sus subsidiarias en EE.UU. y otros países.
- Todos las otras marcas y nombres de productos son marcas registradas o marcas comerciales de sus respectivos dueños.

Introducción

Este software se puede usar para configurar los ajustes de la acción de toque al utilizar un lápiz táctil o la acción de toque en un ordenador conectado al terminal de entrada de vídeo de un modelo aplicable.

Para utilizar un lápiz táctil o la acción de toque con un ordenador conectado a un modelo aplicable, este software debe estar instalado en el ordenador.

En el presente manual se hace referencia al lápiz táctil (lápiz de 3 botones) que se incluye con un modelo aplicable como "lápiz activo".

Requerimientos del sistema

Sistema operativo	Windows 7 (versión de 32-bit o 64-bit), Windows 8.1 (versión de 32-bit o 64-bit), Windows 10 (versión de 32-bit o 64-bit)
UPC	Intel Celeron B810E 1,6 GHz o más veloz Se recomienda Intel Core i7-3517UE 1,7 GHz o más veloz
Memoria	Al menos 2 GB
Espacio libre de disco duro	Al menos 5 GB
Puerto USB	USB (compatible con 2.0)

CONSEJOS

- Dependiendo del software, puede que el funcionamiento del lápiz activo no sea posible (por ejemplo, si la aplicación procesa el ratón y otras operaciones de forma independiente).

Configuración del ordenador

Instalar

! Precaución

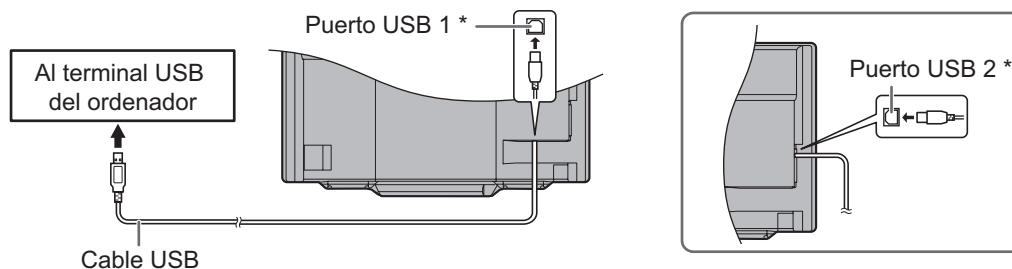
- Introduzca el adaptador del lápiz táctil en el monitor LCD antes de instalar este software.
- Si se instala una versión anterior de este software, elimine (desinstale) la versión anterior antes de instalar este software. (Véase la página 11.)
- Esto sólo se puede realizar con una autorización de administrador.

1. Inicie el ordenador.

2. Cierre todas las aplicaciones que están funcionando.

3. Conecte el cable USB.

Después de haberlo conectado, se reconocerá automáticamente el panel sensible al tacto.



* El puerto USB varía según el terminal conectado al ordenador.

Terminal de entrada DisplayPort 1/Terminal de entrada HDMI 1	Puerto USB 1 (para el panel sensible al tacto)
Terminal de entrada D-sub/Terminal de entrada DisplayPort 2/ Terminal de entrada HDMI 2/Terminal de entrada HDMI 3	Puerto USB 2 (para el panel sensible al tacto)

(Ajuste de fábrica. Puede cambiarse en TOUCH INPUT SELECT <SELECCIÓN ENTRADA TÁCTIL> en el menú SETUP <INSTALACIÓN>.)

4. Inserte el CD-ROM suministrado en la unidad de CD-ROM del ordenador.

5. Haga doble clic en el programa de instalación.

\\TouchpenManagementTool\\Setup.exe

6. Para el resto del procedimiento, siga las instrucciones indicadas en la pantalla.

- Cuando aparezca la pantalla "Control de cuentas de usuario", haga clic en "Sí" (o "Permitir").
- Si aparece la pantalla "Seguridad de Windows", haga clic en "Instalar" (o "Instalar este software de controlador de todas formas").
- Si aparece la pantalla "Instalación de software", haga clic en "Continuar".

Con ello finalizará la instalación este software.

Cada vez que se inicia el ordenador, este software se iniciará automáticamente para permitir que use el lápiz activo.

CONSEJOS

- Si este software está activo, aparece un icono en la barra de tareas. Los iconos que aparecen en la barra de tareas varían dependiendo del estado del panel sensible al tacto y el adaptador del lápiz táctil.

Icono	Panel sensible al tacto	Adaptador del lápiz táctil
	No conectado	No conectado
	Conectado	No conectado
	No conectado	Conectado
	Conectado	Conectado

Mostrar información del panel sensible al tacto / lápiz táctil

Este software se inicia automáticamente.

Puede ver la información del modo operativo que se haya ajustado y el lápiz activo que se esté utilizando.

1. Haga clic en el icono de la Touch pen Management Tool (🖊️) en la barra de tareas.



Dispositivo del panel sensible al tacto: Muestra el monitor conectado.

Ajustes del panel táctil:

Muestra el modo operativo táctil actual. Para cambiar el modo operativo táctil, haga clic en esta parte. (Véase la página 6.)

Configuración del lápiz táctil:

Muestra información sobre los lápices activos registrados (número de registro, estado de conexión, intensidad de la señal, nivel de pila).

Puede hacer clic en un lápiz activo para cambiar los ajustes. (Véase la página 7.)

Para registrar un lápiz activo nuevo, haga clic en "Registro del lápiz táctil". (Véase la página 10.)

Información de la versión:

Muestra el nombre del modelo e información del firmware del monitor conectado, así como la versión de este software.

Herramienta de salida:

Salir de este software.

CONSEJOS

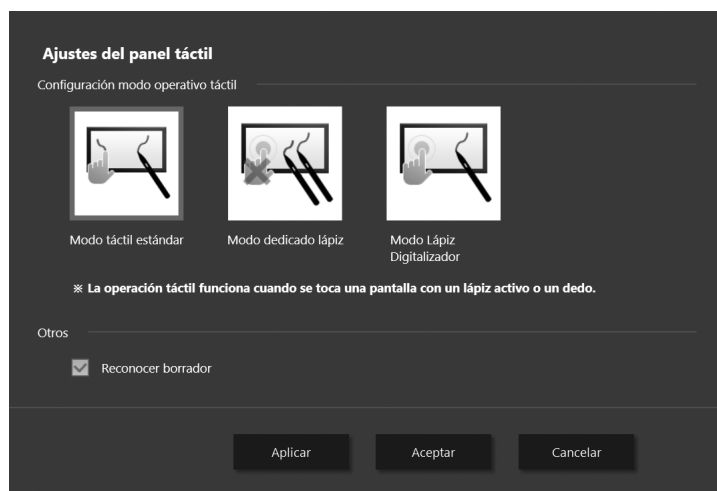
- Si no utiliza un lápiz activo durante 1 minuto, entrará en el modo de suspensión. Al utilizar el lápiz activo se reactivará automáticamente.
- Cuando un lápiz activo está en modo de suspensión, el nivel de batería y la intensidad de la señal no se mostrarán correctamente. Una vez reactivado el lápiz, tardará hasta que el nivel de batería y la intensidad de la señal se muestren correctamente.
- Cuando un lápiz activo está en modo de suspensión, los ajustes del lápiz activo no pueden configurarse.
- No presione la punta ni el botón de función de un lápiz activo continuamente. Puede que no sea posible configurar los ajustes del lápiz activo.

Ajustes del panel táctil

1. Haga clic en el icono de la Touch pen Management Tool () en la barra de tareas.
2. Haga clic en el campo de los “Ajustes del panel táctil” que muestre el modo operativo táctil.



3. Cambie los ajustes.



■ Configuración modo operativo táctil

Seleccione el modo operativo del panel sensible al tacto.

- Modo táctil estándar : La acción de toque se produce si se toca la pantalla con el lápiz activo o con el dedo.
- Modo dedicado lápiz : La acción de toque se produce únicamente si se toca la pantalla con el lápiz activo. La acción de toque no se produce si se toca la pantalla con el dedo.
- Modo Lápiz Digitalizador : Puede usar un lápiz activo como lápiz digitalizador en Windows.
Las aplicaciones que son compatibles con un lápiz digitalizador de Windows distinguen entre el toque con el dedo y el toque con el lápiz activo, y responden con acciones diferentes. Si desea más información, consulte el manual de la aplicación.

CONSEJOS

- Defina esta opción como “Modo táctil estándar” para usar Dibujo simultáneo o Borrador en el Pen Software.

■ Otros

Reconocer borrador

Marque esta casilla de verificación para usar el borrador.

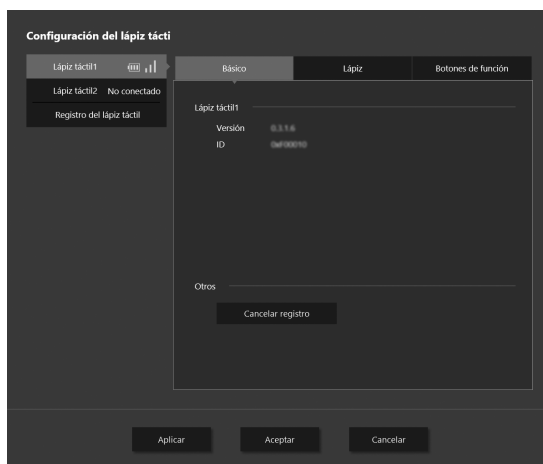
Configuración del lápiz táctil

Cambiar la configuración del lápiz activo

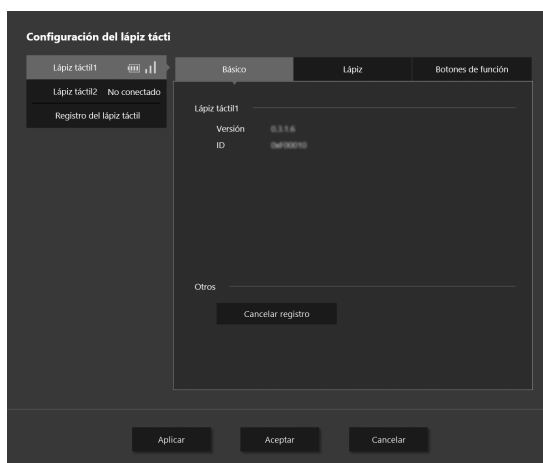
1. Haga clic en el icono de la Touch pen Management Tool (🖋️) en la barra de tareas.
2. Haga clic en el lápiz activo que desee configurar en la lista de lápices táctiles de “Configuración del lápiz táctil”.



3. Haga clic en la pestaña del elemento que desee configurar y cambie la configuración.



■ Básico



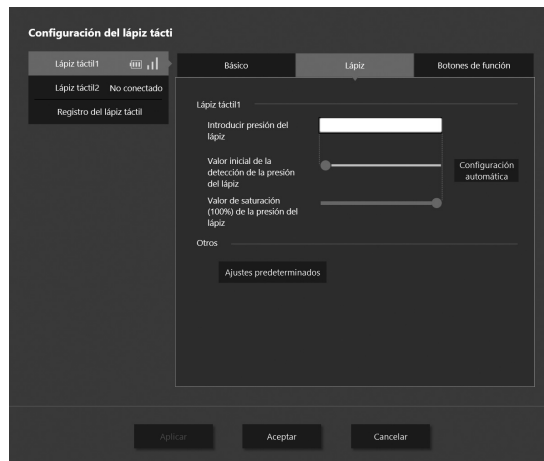
Mostrar información

Muestra la versión del firmware y la ID del lápiz activo seleccionado.

Cancelar registro

Cancela el registro (emparejamiento) del lápiz activo seleccionado.

■Lápiz



Introducir presión del lápiz

Muestra la presión actual del lápiz.

Valor inicial de la detección de la presión del lápiz

Defina con qué fuerza debe presionarse el lápiz activo para ser detectado.

Valor de saturación (100%) de la presión del lápiz

Defina la presión del lápiz activo que se considera como presión máxima.

Configuración automática

Normalmente no se utiliza.

Si se detecta presión del lápiz cuando no se está presionando la punta de lápiz, la presión del lápiz se ajustará automáticamente.

No presione la punta de lápiz durante la configuración automática.

Ajustes predeterminados

Restablezca el “Valor inicial de la detección de la presión del lápiz” y el “Valor de saturación (100%) de la presión del lápiz” al valor predeterminado de fábrica.

■Botones de función

Se pueden asignar funciones a los botones de función 1 a 3 de un lápiz activo.
Tras seleccionar un botón de función, seleccione la función que deba asignarse al botón.



Las funciones que se pueden asignar a los botones de función 1 a 3 son las siguientes.

Tipo de función	Función
Windows	Desactivar, Clic botón derecho, Deshacer, Rehacer, PáginaArriba, PáginaAbajo, ↑ (cursor arriba), ↓ (cursor abajo), Borrador*
Pen Software	Vínc. Pen Software

* Puede usarse si el “Configuración modo operativo táctil” es “Modo Lápiz Digitalizador”. (Véase la página 6.)
Puede usarse como borrador para el lápiz digitalizador en Windows.

Para restablecer los botones de función a los ajustes siguientes, haga clic en “Ajustes predeterminados”.

- Botón de función 1: Vínc. Pen Software
- Botón de función 2: PáginaAbajo
- Botón de función 3: PáginaArriba

Registrar (emparejamiento)/cancelar registro de un lápiz activo

Se pueden usar hasta 4 lápices activos simultáneamente.

Para usar un lápiz activo opcional, debe registrar el lápiz activo (emparejamiento).

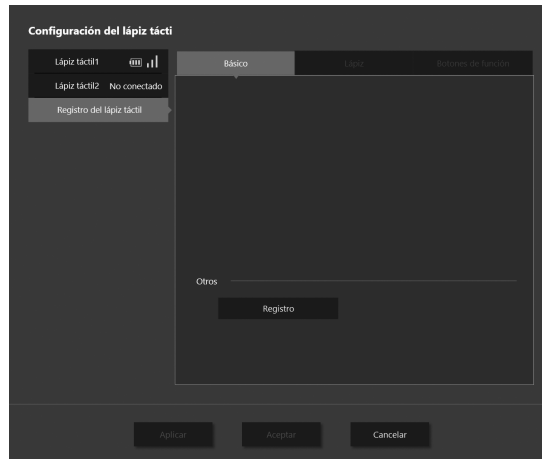
Se pueden registrar hasta 8 lápices activos.

También puede cancelar el registro de un lápiz activo.

■Registrar un lápiz activo

Emparejar lápices activos individualmente.

1. Haga clic en el icono de la Touch pen Management Tool (🖋️) en la barra de tareas.
2. Haga clic en “Registro del lápiz táctil” en la “Configuración del lápiz táctil”.



3. Haga clic en “Registro”.
4. Mantenga presionados simultáneamente el botón de función 1 y el botón de función 3 del lápiz activo que se esté emparejando durante.
Continúe presionando los botones hasta que se complete el emparejamiento.
Cuando finalice el emparejamiento aparecerá un mensaje.
5. Haga clic en “Aceptar”.

CONSEJOS

- Es posible que no se pueda completar el emparejamiento si hay otro adaptador del lápiz táctil cerca.
En tal caso, apague el monitor que esté utilizando el adaptador del lápiz táctil cercano.

■Cancelar el registro de un lápiz activo

1. Haga clic en el lápiz activo que desee cancelar de la lista de lápices táctiles en la pantalla de Configuración del lápiz táctil.
2. Haga clic en “Cancelar registro”.

Desinstalar

! Precaución

- Esto sólo se puede realizar con una autorización de administrador.

- 1. Haga clic en el icono de la Touch pen Management Tool (🖋️) en la barra de tareas y haga clic en “Herramienta de salida”.**
 - Si aparece una ventana de confirmación, haga clic en “Sí”.
- 2. Seleccione “Panel de control” en el menú “Iniciar”.**
- 3. Haga clic en “Desinstalar un programa”.**
 - Si usa la vista de ícono, haga clic en “Programas y características”.
- 4. Seleccione “SHARP Touch pen Management Tool” y haga clic en “Desinstalar”.**
 - Siga las instrucciones en la pantalla.
 - Cuando aparezca la pantalla “Control de cuentas de usuario”, haga clic en “Sí” (o “Permitir”).
- 5. Si aparece una pantalla que le solicita que reinicie su ordenador, reinicie su ordenador.**

De esta manera se termina la desinstalación.

