

# V. Verwendung in einer Macintosh Umgebung

Dieses Kapitel beschreibt, wie man die Print Server Card in einer Macintosh-Umgebung mit Hilfe des AppleTalk-Protokolls konfiguriert. Die Print Server Card kann in einer Umgebung mit MacOS7.6 oder höher, MacOS8.5, KanjiTalk7.1 oder höher, KanjiTalk7.5 oder höher verwendet werden. Die Print Server Card funktioniert nicht mit AppleTalk Phase1.

V. Verwendung in einer Macintosh Umgebung .....	5-1
Drucken vom Macintosh .....	5-2
Installation und Laden des PSC Setup Utility .....	5-2
Allgemeines konfigurieren .....	5-6
AppleTalk konfigurieren .....	5-7
Drucker und Druck einrichten .....	5-8
Andere Protokolle konfigurieren .....	5-10
TCP/IP konfigurieren .....	5-10
NetWare konfigurieren .....	5-11
NetBEUI konfigurieren .....	5-13

# Print Server Card-Benutzerhandbuch

## Drucken vom Macintosh

Verwenden Sie das PSC Setup Utility zum Konfigurieren der Print Server Card in einer Macintosh-Umgebung.



\* Das PSC Setup Utility verwendet TCP/IP. Sie müssen OpenTransport, TCP/IP oder MacTCP einrichten.

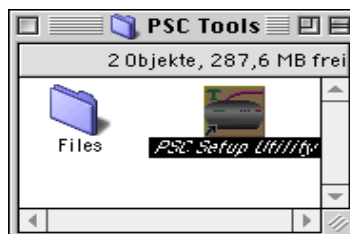
## Installation und Laden des PSC Setup Utility

### 1. Installieren

- 1-1. Öffnen Sie auf der CD-ROM den Ordner **Utility** und doppelklicken Sie auf **PSC Installer**.
- 1-2. Wählen Sie die Sprache.
- 1-3. Bestätigen Sie die Lizenzvereinbarung. Klicken Sie dann auf **Ja**.
- 1-4. Bestätigen Sie den Ordner, in dem installiert werden soll. Klicken Sie dann auf **Weiter**.
- 1-5. Geben Sie die Ausführung des Print Server Card-Setup-Utility frei oder sperren sie. Klicken Sie dann auf **Beenden**.

### 2. Ausführung des Print Server Card-Setup-Hilfsprogramms.

- 2-1. Zur Ausführung des Print Server Card-Setup-Hilfsprogramms doppelklicken Sie auf **PSC Setup Utility** in dem Ordner, in dem das Objekt erzeugt wurde.

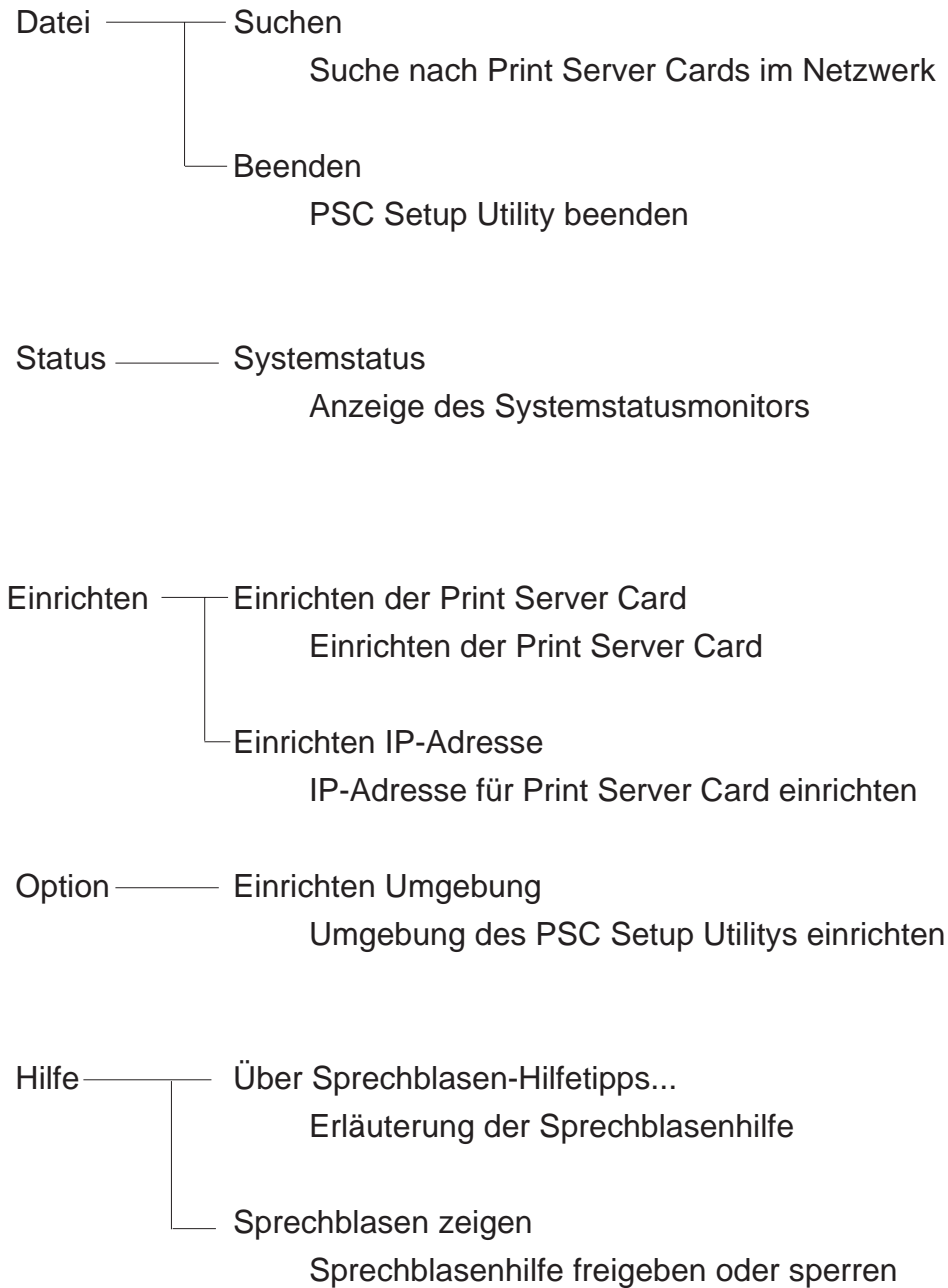


- 2-2. Wenn Sie das PSC Setup utility ausführen, sucht es automatisch nach Print Server Cards im Netzwerk und listet die Ergebnisse auf.

PSC Setup Utility		
Modellbezeichnung	IP-Adresse	Druckservername
Ethernet-Adresse		
AR-NC5J 00:80:92:00:13:67	192.168.40.107	SC001367
AR-NC5J 00:80:92:00:13:68	192.168.40.168	SC001368
AR-NC5J 00:80:92:00:15:CC	192.168.51.113	SC0015CC

# Print Server Card-Benutzerhandbuch

## 2-3. Anzeige der Menüleiste des PSC Setup Utility

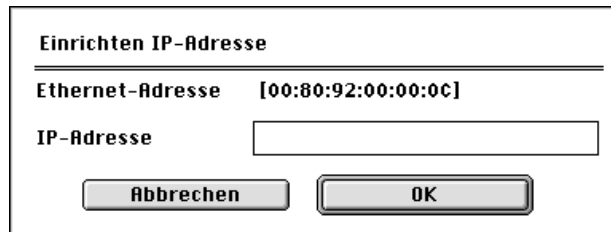


# Print Server Card-Benutzerhandbuch

- 2-4. Wählen Sie aus der Liste die Print Server Card, die Sie konfigurieren wollen. Wählen Sie dann **Einrichten der Print Server Card**



- \* Wenn die gewählte Print Server Card keine IP-Adresse hat, erscheint eine Meldung, in der darauf hingewiesen wird, dass die IP-Adresse noch nicht festgelegt wurde. Klicken Sie auf **OK** und legen die IP-Adresse fest.



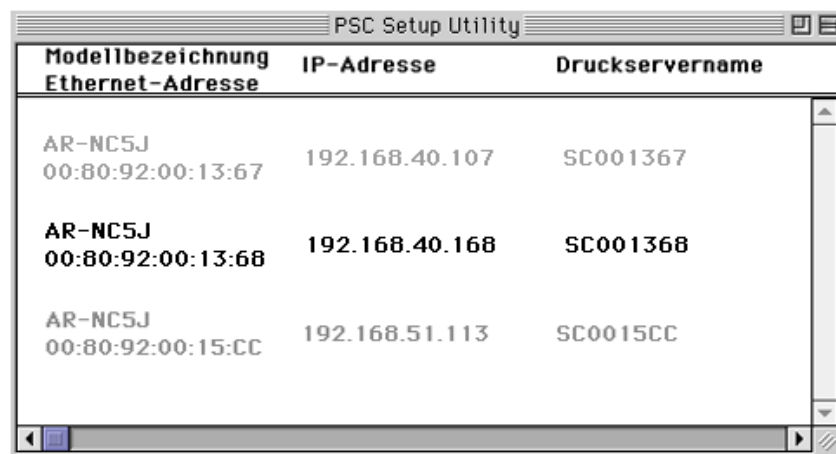
Einrichten IP-Adresse

Ethernet-Adresse [00:80:92:00:00:0C]

IP-Adresse

Abbrechen OK

- 2-5. Setzen Sie nach dem Festlegen der IP-Adresse die Print Server Card zurück. Suchen Sie dann erneut nach der Print Server Card. Wählen Sie aus der Liste die Print Server Card, die Sie konfigurieren wollen. Eine Netzwerkschnittstellenkarte (NIC), die noch nicht eingerichtet wurde, ist hervorgehoben. Wählen Sie dann **Einrichten der Print Server Card**.

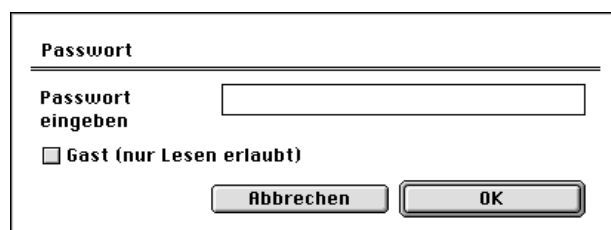


Modellbezeichnung Ethernet-Adresse	IP-Adresse	Druckservername
AR-NC5J 00:80:92:00:13:67	192.168.40.107	SC001367
AR-NC5J 00:80:92:00:13:68	192.168.40.168	SC001368
AR-NC5J 00:80:92:00:15:CC	192.168.51.113	SC0015CC



- \* Die werkseitige Voreinstellung für das Passwort ist **Sharp**.

- 2-6. Der **Passwort**-Bildschirm erscheint. Sie müssen ein Passwort eingeben und auf **OK** klicken. Dann öffnet sich das **Einrichten der Print Server Card**.



Passwort

Passwort eingeben

☐ Gast (nur Lesen erlaubt)

Abbrechen OK

# Print Server Card-Benutzerhandbuch

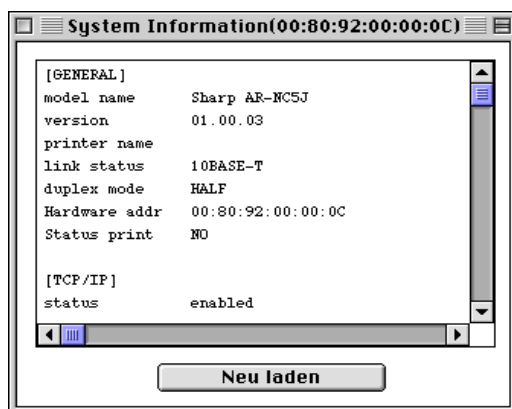
## <Systemstatus-Monitor>

Gehen Sie in der Menüleiste des Print Server Card-Setup-Hilfsprogramms zu **Status** und öffnen **Systemstatus**. Der Systemstatus-Monitor öffnet sich. Der Systemstatus der gewählten Print Server Card wird angezeigt. Die Schaltfläche "Neu laden" erneuert die Systemstatusinformationen.



TIPP

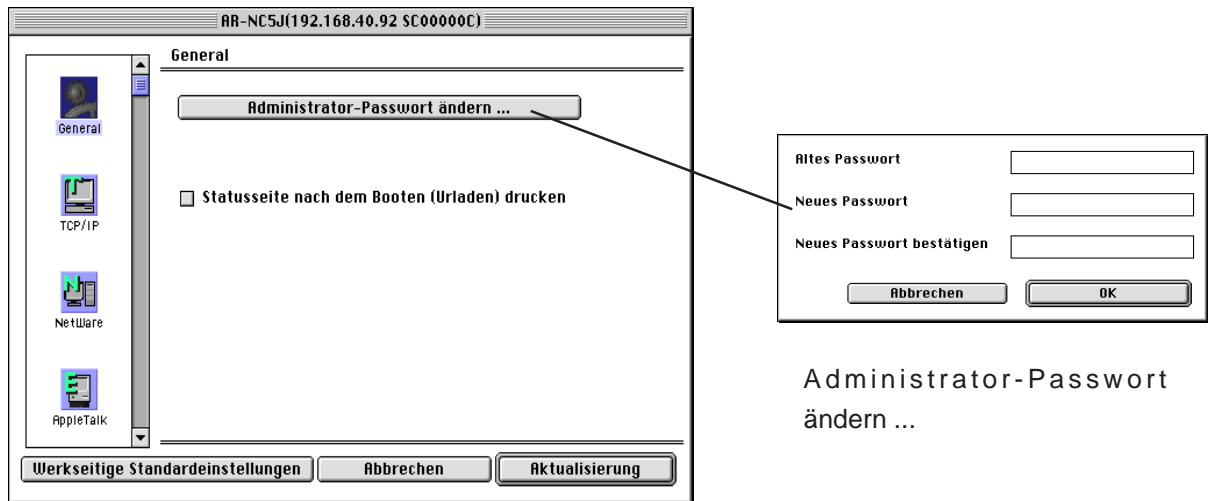
\* Je nach Drucker ist eventuell die Anzeige nicht verfügbar.



# Print Server Card-Benutzerhandbuch

## Allgemeines konfigurieren

Wenn Sie auf **General** klicken, sehen Sie den Bildschirm wie unten abgebildet.



Eine Beschreibung jedes Abschnitts wird unten angeführt.

### Administrator-Passwort ändern:

Geben Sie das Administratorpasswort der Print Server Card in ASCII-Zeichen ein. Dieses Passwort wird zur Echtheitsprüfung verwendet, wenn Konfigurationen in Telnet, Webseiten und Konfigurationswerkzeugen geändert werden sollen.



TIPP

\* Die werkseitige Voreinstellung für das Passwort ist **Sharp**.

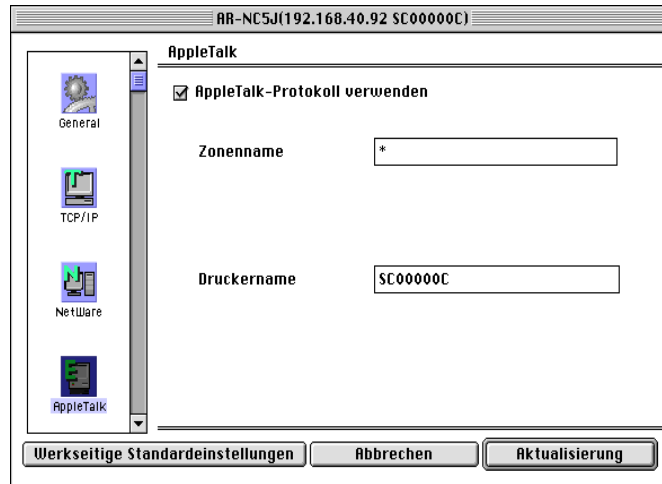
### Statusseite nach dem Booten (Urladen) drucken:

Wählen Sie, ob die Statusseite der Print Server Card beim Starten des Druckers ausgedruckt werden soll.

# Print Server Card-Benutzerhandbuch

## AppleTalk konfigurieren

Wenn Sie auf **AppleTalk** klicken, sehen Sie den Bildschirm wie unten abgebildet.



Eine Beschreibung jedes Abschnitts wird unten angeführt.

AppleTalk-Protokoll verwenden:

Wählen Sie, ob das AppleTalk-Protokoll freigegeben oder gesperrt werden soll.

Zonenname:

Geben Sie den Namen der Zone an, zu der die Print Server Card gehört. Wenn dieser Wert leer ist, gehört die Print Server Card zum Standardbereich, der vom AppleTalk-Router im Netz festgelegt wird.

Druckername:

Legen Sie den Namen des AppleTalk-Druckers fest. Der hier festgelegte Name erscheint im Chooser. Die speziellen Symbole im AppleTalk-Protokoll ("=", ":", "@ und "\*") dürfen nicht in der Zeichenkette auftreten.

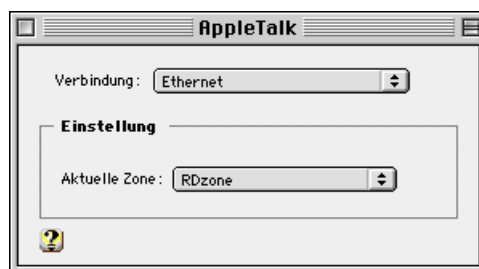
# Print Server Card-Benutzerhandbuch

## Drucker und Druck einrichten

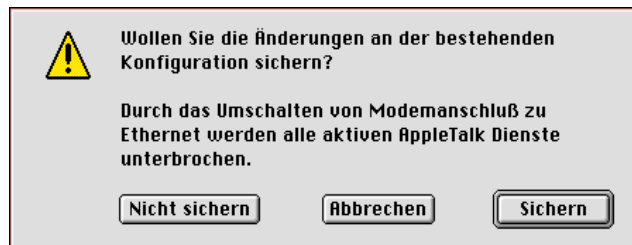
Dieser Abschnitt erläutert, wie man AppleTalk und Drucktreiber einrichtet. Die Erläuterung unten kann je nach Macintosh-Version variieren. Lesen Sie wegen der Details in Ihrem Macintosh-Handbuch nach.

### 1. Drucker einrichten

- 1-1. Wählen Sie **Kontrollfelder** aus dem AppleMenü von Macintosh. Wählen Sie **AppleTalk** und wählen Sie **Ethernet** für die Verbindung.



- 1-2. Wählen Sie das Ziel für **AppleTalk**. Wenn Sie den Dialog wählen, sehen Sie einen Bildschirm mit den neuen Änderungen. Bestätigen Sie die Änderungen durch Klick auf **Sichern**.





# Print Server Card-Benutzerhandbuch

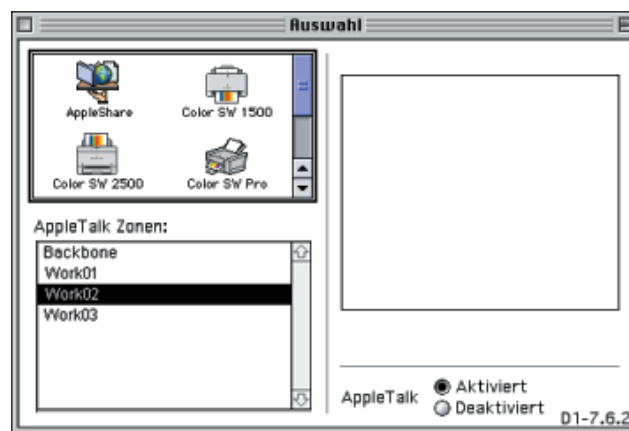
## 2. Drucken

2-1. Wählen Sie **Auswahl** aus dem **Apple Menu**. Wählen Sie den Druckertreiber, mit dem die Print Server Card verbunden ist. Wenn es einen Bereich gibt, wählen Sie den richtigen Bereich. Dann müsste die Print Server Card gefunden werden.



TIPP

- \* Wenn die Print Server Card nicht in der Liste ist, sehen Sie nach, ob der Drucker eingeschaltet ist oder ob die Print Server Card richtig mit dem Netzwerk verbunden ist.
- \* Falls notwendig, kann das Setup auch über **Option – Hintergrunddruck** erfolgen.



2-2. Versuchen Sie nach dem Einrichten der Print Server Card mit Hilfe von **Auswahl** einen Probedruck unter Verwendung von **SimpleText**. Wenn Drucken nicht möglich ist, kontrollieren Sie, ob die Print Server Card richtig mit dem Netzwerk verbunden ist.

# Print Server Card-Benutzerhandbuch

## Andere Protokolle konfigurieren

Das PSC Setup Utility kann auch die Parameter anderer Protokolle einrichten.

Wenn Sie die Print Server Card nur in einer Macintosh-Umgebung verwenden, brauchen Sie die folgenden Protokolle nicht einzurichten.

### TCP/IP konfigurieren

Wenn Sie auf **TCP/IP** klicken, öffnet sich der Setup-Bildschirm für das TCP/IP-Protokoll. Die Beschreibung für jeden Abschnitt wird unten angeführt.

TCP/IP-Protokoll verwenden:

Geben Sie das TCP/IP-Protokoll frei oder sperren es. Diese Einstellung beeinflusst die Operation von LPR, FTP, TELNET, SNMP, HTTP, und Setup-Hilfsprogrammen usw.

DHCP/BOOTP verwenden:

Geben Sie das DHCP/BOOTP-Protokoll frei oder sperren es. DHCP/BOOTP ist das Protokoll, mit dem man beim Booten eine IP-Adresse vom DHCP- oder BOOTP-Server bekommen kann. Zum Zuweisen einer IP-Adresse an die Print Server Card mit DHCP/BOOTP muss ein richtig konfigurierter DHCP- oder BOOTP-Server korrekt im Subnetz arbeiten. Die Print Server Card erkennt DHCP and BOOTP automatisch und übernimmt die erste Antwort als IP-Adresse für sich.

RARP verwenden:

Geben Sie das RARP-Protokoll frei oder sperren es. RARP ist das Protokoll, mit dem man beim Booten eine IP-Adresse vom RARP-Server bekommen kann. Damit der Print Server Card eine IP-Adresse von RARP zugewiesen werden kann, muss ein richtig konfigurierter RARP-Server korrekt im Subnetz arbeiten.

IP-Adresse:

Weisen Sie der Print Server Card die IP-Adresse zu. Der Wert muss aus vier Teilzahlen bestehen, die durch Punkte voneinander getrennt sind, wie z.B. "xxx.xxx.xxx.xxx".

Subnetzmaske:

Weisen Sie der Print Server Card eine Subnetzmaske zu. Der Wert muss aus vier Teilzahlen bestehen, die durch Punkte voneinander getrennt sind, wie z.B. "xxx.xxx.xxx.xxx". Wenn der Wert "0.0.0.0" ist, ist die Einstellung ungültig. Die der IP-Adresse entsprechende Subnetzmaske wird automatisch zugewiesen.

# Print Server Card-Benutzerhandbuch

## Standard-Gateway:

Weisen Sie die IP-Adresse des Gateways der Print Server Card zu. Der Wert muss aus vier Teilzahlen bestehen, die durch Punkte voneinander getrennt sind, wie z.B. "xxx.xxx.xxx.xxx". Das Gateway muss sich in dem Netz befinden, in dem die Print Server Card vorhanden ist. Wenn der Wert "0.0.0.0" ist, ist diese Einstellung ungültig.

## FTP/LPR-Deckblatt verwenden:

Aktivieren oder deaktivieren Sie das Deckblatt, wenn LPR oder FTP zum Drucken verwendet werden.

## NetWare konfigurieren

Wenn Sie auf **NetWare** klicken, öffnet sich der Setup-Bildschirm für das NetWare-Protokoll. Die Beschreibung für jeden Abschnitt wird unten angeführt.

## Netware-Protokoll verwenden:

Geben Sie das NetWare-Protokoll frei oder sperren es.

## Druckservername:

Geben Sie den Druckservernamen an, mit dem die Print Server Card im Druckservermodus booten soll. Da diese Konfiguration zum Identifizieren im Netz im NetWare-Protokoll dient, muss sich der festgelegte Druckservername von anderen Namen in der NetWare-Umgebung unterscheiden. Er wird bei der Verbindungsaufnahme mit dem NetWare-Server als Login-Name verwendet.

## Rahmentyp:

Wählen Sie den Standard-Rahmentyp der Print Server Card. Wenn der gewählte Rahmentyp nicht funktioniert, wird er automatisch durch einen anderen Typ ersetzt.

## Betriebsart:

Wählen Sie die primäre Betriebsart (Druckserver/Remote Drucker) der Print Server Card. Wenn die festgelegte Betriebsart nicht funktioniert, bootet die Print Server Card in der anderen Betriebsart.

# Print Server Card-Benutzerhandbuch

## Druckserver

### Druckserver-Setup

Dateiserver, mit dem eine Verbindung hergestellt werden soll:

Legen Sie den Namen des Dateiservers fest, mit dem primär Verbindung aufgenommen wird. Bei der Arbeit im Druckservermodus meldet sich die Print Server Card bei dem hier festgelegten Dateiserver an. Die Print Server Card sucht den Dateiserver automatisch und meldet sich an, wenn der Wert leer ist.

### Passwort:

Legen Sie das Passwort fest, das auf Echtheit überprüft wird, wenn sich die Print Server Card beim Dateiserver als Druckserver anmeldet. Wenn das Passwort für die Print Server Card festgelegt ist, muss dasselbe Passwort für den entsprechenden Dateiserver festgelegt werden. Wenn die Print Server Card mit zwei oder mehr Dateiservern verbunden ist, muss für alle Dateiserver dasselbe Passwort festgelegt werden.

### Job Polling-Zeit:

Legen Sie das Intervall für die Print Server Card in Sekunden fest, nach welchem der Dateiserver nach Druckaufträgen abgefragt werden soll. Normalerweise sollte der Wert der Standardwert sein.

## NDS-Setup

### Bindery-Setup:

Geben Sie den Bindery-Modus frei oder sperren ihn. Bei Sperrung funktioniert nur der NDS-Modus. Sperren Sie ihn nur dann, wenn nur der NDS-Modus benötigt wird.

### NDS-Baum:

Geben Sie den Namen des angeschlossenen NDS-Baums an. Da der Name des Baums automatisch zugeteilt wird, ist es normalerweise nicht nötig, ihn hier anzugeben. Wenn es zwei oder mehr Bäume im selben Netz gibt, ist es notwendig, den Namen hier anzugeben.

### NDS-Kontext:

Geben Sie den NDS-Kontext an, mit dem beim Druckservermodus eine Verbindung besteht. Das Druckserverobjekt muss in diesem Kontext auf dem Dateiserver erzeugt werden.

# Print Server Card-Benutzerhandbuch

## Remote-Drucker-Modus

### Remote-Drucker-Setup

Druckserver, mit dem eine Verbindung hergestellt werden soll:

Legen Sie den Namen des Druckservers fest, mit dem zu Beginn eine Verbindung aufgenommen wird. Die Print Server Card stellt bei Arbeit im Remote-Drucker-Modus eine Verbindung mit dem Druckserver-Setup her. Die Print Server Card sucht den Druckserver automatisch und stellt eine Verbindung her, wenn der Wert leer ist.

### Druckauftrag-Timeout:

Legen Sie bei Arbeit im Remote-Drucker-Modus den Timeout-Wert für die Print Server Card in Sekunden fest, womit das Ende des Druckjobs bestimmt wird. Normalerweise sollte der Wert der Standardwert sein.

### Druckername:

Legen Sie den Druckernamen in der **Druckserverinformation** des NetWare-Servers fest. Er muss mit dem **Druckernamen** übereinstimmen, der im NetWare-Server registriert ist.

## NetBEUI konfigurieren

Wenn Sie auf **NetBEUI** klicken, öffnet sich der Setup-Bildschirm für das NetBEUI-Protokoll. Die Beschreibung für jeden Abschnitt wird unten angeführt.

### NetBEUI-Protokoll verwenden:

Geben Sie das NetBEUI-Protokoll frei oder sperren es.

### Computernamen:

Geben Sie einen Computernamen an. Der hier festgelegte Name wird als Computer im **Windows Explorer** gezeigt. Der Name muss sich von dem anderer Computer unterscheiden.

### Arbeitsgruppe:

Geben Sie die Arbeitsgruppe an, zu der die Print Server Card gehört. Geben Sie den Standard-Arbeitsgruppennamen oder einen vorhandenen Arbeitsgruppennamen ein. Ein neuer Arbeitsgruppename, der im Netz nicht vorhanden ist, wird als nicht **Arbeitsgruppe** dargestellt.

### Kommentar:

Legen Sie die Beschreibung der Print Server Card fest. Die hier angeführten Informationen werden als Beschreibung (Kommentare) der Print Server Card im Windows-Netzwerk-computer gezeigt.